

По умолчанию PS/M появляется в сети как принтер. Это позволяет печатать файлы с удаленного Macintosh в сети в очередь на PS/M.

В PS/M есть окно *Preferences*, в котором есть опция *Servers number*. Из всплывающего меню *Servers number* вы можете выбрать *None*, чтобы PS/M не появлялась как принтер в сети, или вы можете выбрать число от 1 до 8, чтобы PS/M появлялась один или более раз как принтер в сети.

С каждого удаленного Macintosh в сети вы можете определить свои параметры обработки для каждого сервера печати. Инструментом, который позволяет определять параметры обработки, является приложение VIPSetup. Когда вы печатаете на сервер PS/M с удаленного Macintosh, файлы посылаются в очередь PS/M и обрабатываются в соответствии с параметрами, определенными на удаленном Macintosh, для сервера печати. (Если вы не используете VIPSetup для определения своих параметров, вы можете печатать на принт-сервер PS/M, и файлы будут посылаться в очередь PS/M и обрабатываться в соответствии с текущими параметрами PS/M, установленными по умолчанию.)

✓ Печатать методом *Queue Folder/ Hot Folder* быстрее, чем печатать прямо на сервер печати PS/M. Даже если печатать в файл, потом перетаскивать результирующий файл в *Queue Folder/ Hot Folder* или печатать PS файл прямо в *Queue Folder/ Hot Folder*. (Подробнее см. А-3.)

Также вы можете замонтировать на рабочий стол удаленного Macintosh папку PS/M *Queue Folder/ Hot Folder* и перетаскивать файлы на нее, и печатать файлы прямо в *Queue Folder/ Hot Folder* или *Print to Disk*, и потом перетаскивать файлы в *Queue Folder/ Hot Folder*. Когда файлы попадают в *Queue Folder/ Hot Folder*, они будут отправлены в очередь PS/M и обработаны в соответствии с параметрами, определенными для первого принт-сервера (называемого «PSM 6.0 on MacName»).

Примечание: Различие между *Queue Folder* и *Hot Folder* объясняется в Главе 3.

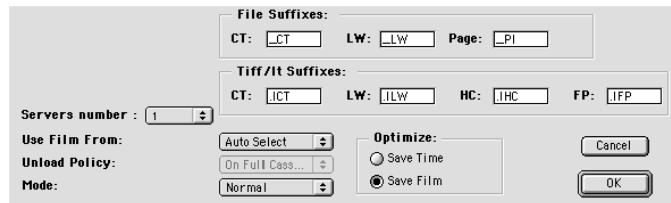
Чтобы печатать с удаленного Macintosh:

1. На Macintosh, на котором установлен PS/M, из меню **Apple** выберите **Control Panel** и из подменю выберите **File Sharing**; появится диалоговое окно *File Sharing*.
 2. Определите идентичность сети, нажмите **Start** для переключения на **File Sharing** и нажмите **Start** для переключения на **Program Linking**.
 3. Снова из меню **Apple** выберите **Control Panel** и из подменю выберите **Users & Groups**; появится диалоговое окно *Users & Groups*.
 4. Дважды нажмите иконку **Guest**; появится диалоговое окно *Guest*.
 5. Из всплывающего меню **Show** выберите **Sharing**.
 6. Выберите **Allow guests to connect to this computer**.
 7. Выберите **Allow guests to link to program on this computer**.
- ☐ Инструкции могут слегка отличаться в зависимости от версии используемой операционной системы.

Определение принтеров

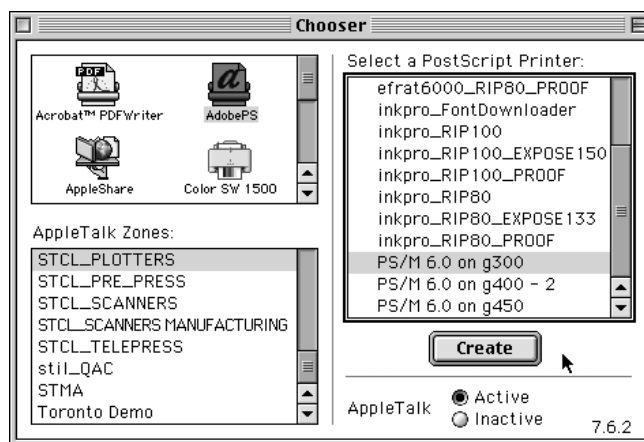
PS/M позволяет вам определить восемь различных принтеров (с набором различных параметров для каждого) с помощью утилиты VIP Setup.

1. На компьютере, запускающем PS/M, из меню **Setup** выберите **Preferences**.
2. В поле *Servers Number* введите число принтеров, которые будут доступны с удаленной станции. Можно определить до восьми принтеров с подсоединенного к PS/M Macintosh.

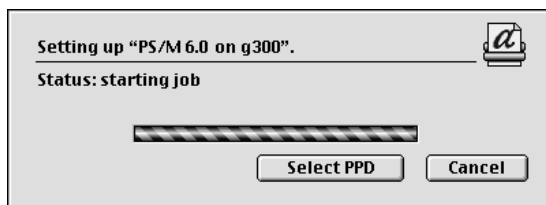


3. Нажмите **OK** для выхода из диалогового окна *Preferences*. PS/M создает виртуальные принтеры, которые добавляются в сетевой список принтеров. Выйдите из PS/M и запустите его заново для активирования новых виртуальных принтеров.

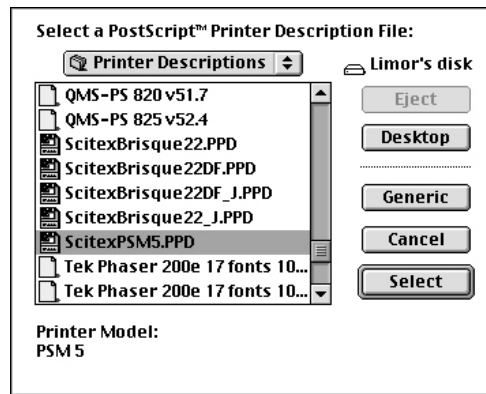
На удаленном Macintosh из меню **Apple** выберите **Chooser**.
 Диалоговое окно *Chooser* открывает список новых виртуальных
 принтеров в окне *Select a PostScript Printer*. В списке принтеров
 появляется имя PS/M Mac в соответствии с числом принтеров,
 определенных в шаге 2.



Выберите один из этих принтеров и нажмите кнопку **Create**.
 Откроется диалоговое окно Setting up "<printer name> (<printer
 number>".



4. Нажмите кнопку **Select PPD**. Появится диалоговое окно *Select PPD*.



5. Выберите файл, описывающий соответствующий принтер, в зависимости от вашего печатного устройства (например, ScitexDolev250PSL2.PPD или ScitexDolev450PSL2.PPD) или выберите общий PPD, называемый ScitexPSM5.PPD и нажмите кнопку **Select**.

Появится соответствующая иконка принтера на рабочем столе удаленного компьютера.



- Для переименования принтера выделите его на рабочем столе и, выделив его имя, напечатайте вместо старого новое имя. Принтер переименуется.
6. Повторите шаги с 5 по 7 для определения оставшихся принтеров, если необходимо.

Работа с папкой Queue Folder

После определения Queue Folder (см. Главу 3) PS/M отслеживает содержимое этой папки. Файлы, которые попадают в папку, автоматически добавляются в очередь PS/M. Если выбрана опция *Automatic Process* в диалоговом окне *Preferences*, то файлы будут обрабатываться автоматически.

✓ **Примечание:**
Создайте alias на удаленном Macintosh для папки Queue Folder/ Hot Folder.

Сделайте папку Queue Folder как разделяемую (shared), чтобы в нее могли быть размещены файлы с удаленного Macintosh по сети.

Чтобы определить Queue Folder:

1. Если папка Queue Folder еще не определена, то из меню **File** PS/M выберите **Input from Queue**; появится диалоговое окно браузера *Queue Folder/ Hot Folder*.
2. Используйте браузер для поиска выбранной папки; выбранная папка станет Queue Folder.

Чтобы сделать разделяемой папку Queue Folder:

1. Выберите Queue Folder.
2. На Macintosh из меню **File** выберите **Sharing**; появится диалоговое окно.
3. В диалоговом окне выберите **Share this item and its contents**.

Остальные опции в окне устанавливают какие пользователи могут получать доступ к папке и какие привилегии они имеют. Убедитесь, что запись в папку возможна.

Чтобы использовать папку Queue Folder с удаленного Macintosh:

1. Замонтируйте разделяемую папку Queue Folder на рабочий стол удаленного по сети Macintosh.
2. Поместите входной файл в Queue Folder; файл будет скопирован на Macintosh, на котором установлен PS/M, и добавлен в очередь PS/M.

Если выбрана опция *Automatic Process* в диалоговом окне *Preferences*, то файлы будут обрабатываться автоматически.

Определение параметров обработки при помощи VIPSetup

В диалоговом окне *PS/M Preferences* в поле *Servers number* вы можете определить до 8 печатных серверов (или ни одного). Число, определенное в поле *Servers number*, определяет сколько раз PS/M появится как принтер в Apple Chooser удаленного Macintosh.

С удаленного Macintosh вы можете определить свои параметры обработки для каждого сервера печати, используя VIPSetup.

Каждый раз, когда вы определяете параметры обработки для принтера, используйте VIPSetup, файл *Settigs* отправится в папку *Components:Users* на Macintosh, на котором установлен PS/M.

Файлы печатаются с удаленного Macintosh, когда принт-сервер PS/M определен как активный принтер, и обработка производится в соответствии с параметрами, определенными на Macintosh для этого принт-сервера.

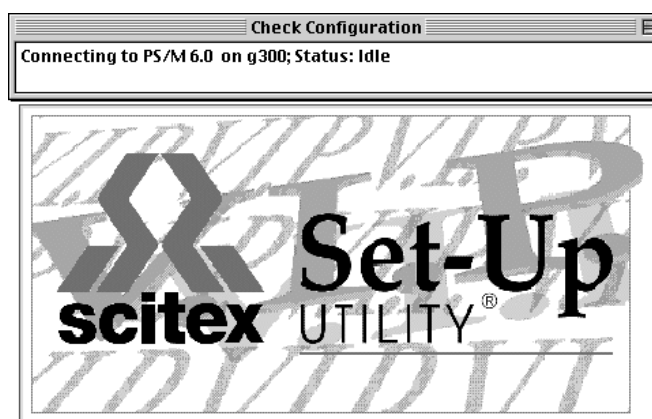
Если вы используете VIPSetup для изменения установок для одного из принтеров, нажмите **Send**, файл *Settings* обновится соответственно.

Так как установки удаленного пользователя поддерживаются даже после выключения, для отмены специального набора установок принтера, удалите соответствующий файл из папки *Users*. Когда соответствующая папка *Users* отсутствует, входящий файл обрабатывается в соответствии с параметрами PS/M, установленными по умолчанию.

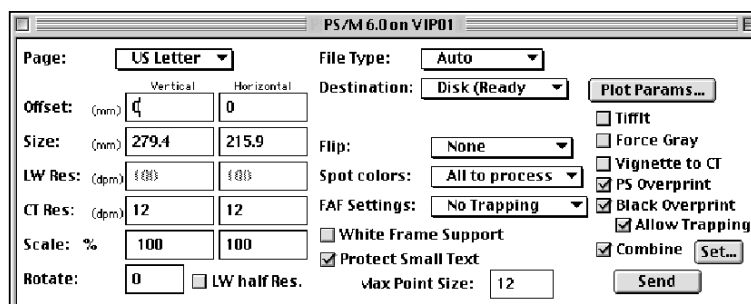
Установка параметров в VIP Setup

- ❑ VIPSetup параметры будут определены для принтера по умолчанию.

1. Откройте папку приложения PS/M и из *For Remote Users Folder* скопируйте иконку *VIPSetup* в любое место на удаленном Macintosh.
2. Дважды нажмите иконку **VIPSetup**; появятся экран VIPSetup и окно состояния.



Когда VIPSetup подсоединена к серверу печати, появляется диалоговое окно VIPSetup, в котором отображаются текущие PS/M параметры обработки, установленные по умолчанию.

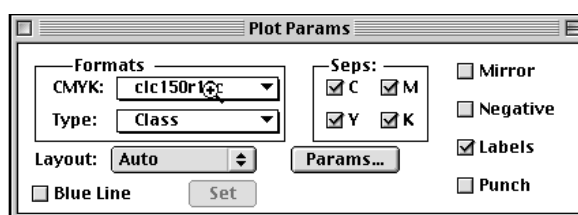


3. Определите требуемые параметры обработки. Параметры описаны подробно в Главах 7 и 9. Но помните, что опция **Spot Colors: Specific Info** не поддерживается.

✎ Для изменения единиц измерения в полях *Vertical* и *Horizontal* из меню **Edit PS/M** выберите **Measurement unit** или **Resolution unit**.

✎ Вы можете не редактировать формат экспонирования на удаленном Macintosh.

Для определения параметров экспонирования нажмите **Plot Params**; появится диалоговое окно *Plot Params*. (Опция *Plot Params* доступна только, если *Destination* определен как *Dolev Plotter* или *Disk (Ready for expose)*.)



В зависимости от выбранной *Layout* вы можете определить параметры раскладки, нажав Params.

Layout Parameters

Repeat Parameters

Number of repeats: Vertical: 1 Horizontal: 1

Gap: (mm) 0 0

Margin/Offset

Top: (mm) 0 Left: (mm) 0

Bottom: (mm) 0 Right: (mm) 0

☐ Black Frame/Short Feed

Anamorphic Distortion: (%) Vertical: Horizontal:

Cancel OK

Для полного описания опций, связанных с экспонированием, см. Главу 9, Описание параметров экспонирования.

4. Когда вы закончите определять параметры обработки, нажмите **Send**; VIPSetup подключится к RIPServer, и в папке *Components: Users* будет создан файл *VIP Macintosh Name*.

Или из меню **SetUp** выберите **SendSetup**.

Send Setup

Connecting to PS/M 6.0fc3 on g300; Status: Idle

5. В тот момент, когда сервер печати определен как активный принтер на удаленном Macintosh, вы можете отправить файлы в очередь PS/M командой *File/Print*, и они будут обработаны в соответствии с определенными для них параметрами. (Если вы печатаете в *Queue Folder/ Hot Folder* или *print to disk*, а потом перетаскиваете файлы в *Queue Folder/ Hot Folder*, они будут обработаны в соответствии с параметрами, определенными для первого принт-сервера, независимо от того, какой принтер активен во время печати в *Queue Folder/ Hot Folder* или *print to disk*.)
6. Повторите с шага 3 для определения набора параметров обработки для разных серверов печати.

Чтобы изменить параметры обработки, определенные для сервера печати:

1. Определите сервер печати как активный принтер на удаленном Macintosh.
 2. Дважды нажмите иконку VIPSetup.
 3. Переопределите параметры как необходимо.
 4. Нажмите **Send**.
- Чтобы просмотреть параметры обработки, примененные к последнему отпечатанному файлу в очереди PS/M, из меню **Setup VIPSetup** выберите **Get Last Setup**; VIPSetup подключится к PS/M и отобразит последнюю установку.



Если с этой станции никогда не производилось установка параметров, то появятся параметры обработки, установленные PS/M по умолчанию.

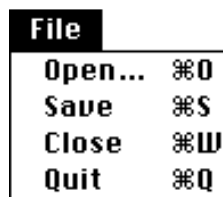
- Чтобы проверить текущие параметры PS/M, установленные по умолчанию, из меню **Setup** выберите **Get RIP Defaults**.

Сохранение установок

Если вы хотите определить более одного набора параметров для одного сервера печати, то можете это сделать.

Чтобы сохранить группу параметров обработки:

1. Из меню **File** выберите **Save**.



2. Дайте имя группе установок; в указанном месте будет создан файл.

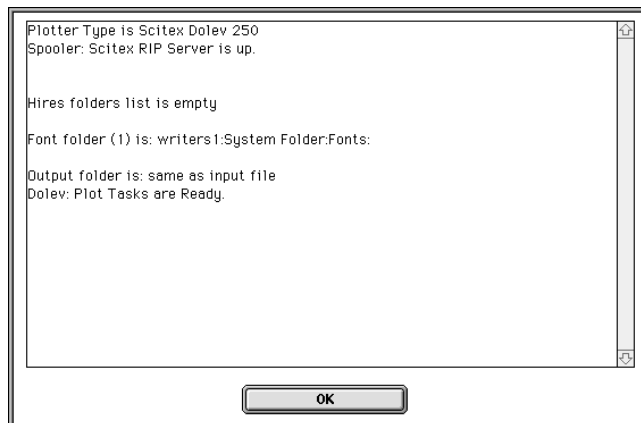
Для простоты поиска мы рекомендуем давать смысловое имя файлу.

Чтобы восстановить сохраненный набор параметров:

1. Из меню **File** выберите **Open**.
2. Из браузера, который появится, выберите сохраненный файл Setup, который определяет установленные параметры обработки.
3. Нажмите **Send**, и выбранный набор параметров заменит параметры обработки, связанные с активным сервером печати.

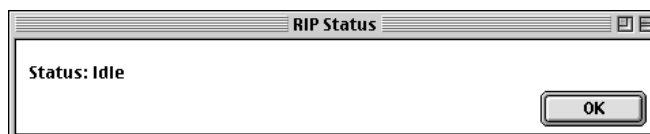
Чтобы просмотреть сообщения PS/M с удаленного Macintosh:

- Из меню **SetUp** выберите **Get Messages**; появится диалоговое окно *Messages*.



Чтобы посмотреть статус PS/M с удаленного Macintosh:

- Из меню **SetUp** выберите **Get Status**. См. Главу *Инсталляция и конфигурация, в PS/M*.



Обзор удаленного рабочего процесса

Эта таблица представляет краткий обзор различных путей отправки файлов в очередь PS/M с удаленного Macintosh по сети.

Метод	Результат
Печать на активный сервер печати	Файл отправляется в очередь PS/M и обрабатывается в соответствии с параметрами, определенными для этого сервера печати с помощью приложения VIPSetup.
Печать в Queue Folder	Файл отправляется в очередь PS/M и обрабатывается в соответствии с параметрами, определенными для сервера печати 1.
Перетаскивание в Queue Folder	Файл отправляется в очередь PS/M и обрабатывается в соответствии с параметрами, определенными для сервера печати 1.
Print to Disk, потом перетаскивание в Queue Folder/ Hot Folder	Файл отправляется в очередь PS/M и обрабатывается в соответствии с параметрами, определенными для сервера печати 1.